

PSOE



POZUELO DE ALARCÓN

115 PROPUESTAS PARA QUE GANE POZUELO



DAVID CIERCO JIMÉNEZ DE PARGA

RT @davidcierco



Estimados vecinos y vecinas,

Te presento mis compromisos con Pozuelo para los próximos cuatro años, que han sido elaborados en colaboración con la ciudadanía y asociaciones del Municipio. Me siento orgulloso de ser de Pozuelo, la ciudad que me ha visto crecer, y siempre he pensado que Pozuelo debería emerger como referente en calidad urbana, social, cultural, ambiental y del conocimiento, ejemplar para España.

Pozuelo debe ser una ciudad amable, alegre, dinámica, transparente, y participativa, donde las personas disfruten en familia de un entorno privilegiado, con menos ruido y menos contaminación. Con carriles bici y pasillo verde, comprometido con el medioambiente y el ahorro energético. Un Pozuelo con un comercio local de calidad, y con un polo de actividad económico basado en la economía 2.0, interactiva y moderna.

Una ciudad con un Gobierno cercano y transparente, donde los vecinos estén informados en deta es importantes a través del Consejo de la Ciudad. Con un crecimiento de población ajustado que no comprometa la calidad de vida de los vecinos.

Confío en que mis compromisos con Pozuelo para los próximos cuatros años te parezcan atractivos porque me gustaría contar con tu voto el 22 de mayo en las elecciones municipales,

Recibe un cordial saludo,



David Cierco Jiménez de Parga
Candidato a Alcalde de Pozuelo de Alarcón



CONTENIDOS

6 10 Propuestas para que gane Pozuelo

■ IMAGINA POZUELO

8 Pozuelo de Buen Gobierno

- 10 Gestión Presupuestaria: Ahorro y Transparencia
- 12 Participación Ciudadana
- 13 Gestión Pública

14 Pozuelo Amable

- 16 Urbanismo
- 17 Vivienda
- 18 Espacios Naturales
- 20 Medio Ambiente
- 21 Movilidad

22 Pozuelo Protagonistas las Personas

- 24 Seguridad
- 25 Servicios Sociales
- 26 Educación
- 28 Sanidad
- 30 Igualdad y Mujer
- 31 Accesibilidad y Discapacidad
- 32 Ciclo de Vital: Infancia, Jóvenes, Familia y Mayores

34 Pozuelo Alegre

- 36 Ocio
- 37 Cultura
- 38 Deporte

40 Pozuelo Dinámico

■ POZUELO CALLE A CALLE

44 Pozuelo por Calles

- 46 Pozuelo Estación, Pozuelo Pueblo
- 48 Los Ángeles, Cabaña, Húmera, Avenida de Europa, Prado de Somosaguas, Alcarrias, Colonias y Urbanizaciones.

10 PROPUESTAS PARA QUE GANE POZUELO

#1 Revisar el **Plan General de Ordenación Urbana** (PGOU) como estrategia transversal para la sostenibilidad del modelo urbano, social, medioambiental y económico de Pozuelo.

#2 Congelar el **Impuesto sobre Bienes Inmuebles** los próximos cuatro años, poner en marcha un plan de reducción de la actual deuda de 40 millones de euros, equilibrar los gastos e ingresos, y publicar en Internet las cuentas.

#3 Recuperar el **Monte de Pozuelo** para el libre uso y disfrute de los vecinos, y dar los pasos necesarios para que pase a ser de dominio público.

#4 Construir **1.250 viviendas de protección** en la legislatura, el 50% de las viviendas se destinarán al alquiler, a través de la empresa municipal del suelo, que se destinará preferentemente a menores de 35 años.

#5 Promover la construcción del cuarto **Centro de Salud** por parte de la CM, entre las calles Enrique Granados y Guadarrama.



#6

Promover un **parking en la Estación** y mejorar la movilidad creando **nuevas líneas interurbanas** con microbuses eléctricos, carriles bici y peatonales.

#7

Promover al menos **tres escuelas infantiles** integradas en la red pública, que tengan como objetivo prioritario la formación integral de los niños. Poner en marcha la **Ciudad de la Infancia** para los niños y las niñas hasta 14 años.

#8

Poner en marcha el **programa de Deporte para tod@s**, que implique a los colegios, las universidades y clubes deportivos en una acción integral.

#9

Convertir los actuales **Centros de Mayores** en espacios de encuentro, ocio, formación y desarrollo personal gestionados por los propios socios.

#10

Crear la **Comisión de fiestas** abierta a la participación de las asociaciones vecinales y peñas para que vele por las tradiciones populares.



Buen
Gobierno



Un buen gobierno significa tomar decisiones con participación, transparencia y honradez. Para ello, el pilar fundamental es gestionar el presupuesto de forma eficiente y transparente; equilibrando los ingresos y los gastos, y devolviendo a los vecinos lo que pagan en impuestos en forma de inversiones y servicios públicos. Tomar las decisiones de manera participativa con los ciudadanos, teniendo en cuenta las necesidades de los vecinos.



■ *Congelar el Impuesto sobre Bienes Inmuebles los próximos cuatro años y bajar las tasas y precios públicos municipales, para así reducir la presión fiscal.*

GESTIÓN PRESUPUESTARIA AHORRO Y TRANSPARENCIA

Gracias al presupuesto podemos hacer que Pozuelo sea una ciudad más sostenible en lo social, en lo económico y en lo ambiental. Ese objetivo exige una gestión de los ingresos y los gastos de forma eficaz y eficiente. A la austeridad en el gasto municipal debe acompañarle una reducción de la presión fiscal que soportan los vecinos, rebajando gastos superfluos.

PROPUESTAS

- Publicar en Internet todas las partidas de gastos e ingresos, y gestionar de forma transparente todas las licitaciones y contratos públicos.
- Crear y mantener un registro electrónico de licitaciones y contratos que incluya a todas aquellas empresas que quieran registrarse.
- Poner en marcha un plan de reducción de la actual deuda de 40 millones de euros, equilibrar los gastos e ingresos, y trasladar el ahorro a los vecinos.

PARTICIPACIÓN CIUDADANA

Implicar a la ciudadanía en la toma de decisiones del Ayuntamiento, y abrir espacios de participación y control de la acción de Gobierno. Será un Gobierno que comparta el poder a los vecinos.

PROPUESTAS

- Crear el Consejo de la Ciudad, como máximo órgano de representación ciudadana, integrando los consejos sectoriales, y dando participación a los vecinos, al tejido asociativo y a las empresas.
- Crear la figura del Defensor del Pueblo de Pozuelo, que ostentará una personalidad independiente y representativa de los vecinos, nombrada por el Consejo de la Ciudad
- Promover la participación de los ciudadanos en la elaboración de los presupuestos municipales, especialmente a través de internet.
- Creación de la Casa de las Asociaciones, para dotar de espacio municipal a todas las asociaciones del municipio
- Celebrar los Plenos Municipales por las tardes para que puedan asistir los vecinos y retransmitirlos por Internet.
- Poner en marcha un canal de Televisión por Internet participativo
- Crear la Comisión de fiestas abierta a la participación de las asociaciones vecinales y peñas para que vele por las tradiciones populares

GESTIÓN PÚBLICA

Es preciso disponer de una gestión pública municipal profesionalizada, independiente. Por eso, queremos que los empleados públicos sean parte activa de la puesta en marcha de las iniciativas de este Programa.

PROPUESTAS

- Fomento de la profesionalización e independencia de los empleados del Ayuntamiento, basando su selección en el mérito y la capacidad. Reconocer la valía de la función pública.
- Equiparación del sueldo del Alcalde y concejales al de los municipios con similar población. Cumplir los compromisos económicos firmados con los trabajadores del Ayuntamiento.
- Limitar el número de delegaciones y reducir al menos el 50% de los cargos de confianza en el Ayuntamiento.
- Aprobación de un Código Ético Local, para eliminar la aparición de conflictos de intereses y dar al Ciudadano la garantía de probidad, honradez, independencia y transparencia que una ciudad como Pozuelo necesita de sus gobernantes.
- Someter a evaluación externas anuales la efectividad de las políticas públicas. Reducir las externalizaciones al mínimonecesario.
- Poner a disposición de los vecinos la información y datos del Ayuntamiento siguiendo los principios de Open Data.



Pozuelo
Amable

La sostenibilidad tiene que ver con preservar nuestra ciudad en el presente y el futuro. Una ciudad amable se caracteriza por un urbanismo equilibrado con la movilidad y las necesidades de vivienda, que no genere tensiones al medio ambiente y los espacios naturales de Pozuelo. Una ciudad que priorice a las personas sobre el tráfico. Una ciudad que sea accesible para todos, especialmente para los discapacitados.

URBANISMO

El uso del suelo es un factor fundamental para convertir una Ciudad en un lugar agradable donde vivir.

PROPUESTAS

■ *Revisar el Plan General de Ordenación Urbana (PGOU) al objeto de encontrar un equilibrio entre población y territorio, como estrategia transversal para la sostenibilidad del modelo urbano, social, medioambiental y económico de Pozuelo.*

■ Establecer un techo poblacional objetivo cada cuatro años, que será aprobado en el Consejo de la Ciudad, y compatible con el desarrollo de un ARPO sostenible.

■ Elaborar un Plan de Acción Municipal por barrios, atendiendo también las zonas limítrofes del municipio.

■ Recuperaremos los espacios de interés histórico y urbano de la ciudad.

■ Recuperación de los espacios públicos de ocio y disfrute para los vecinos estableciendo zonas de prioridad peatonal.

VIVIENDA

El objetivo de la política de vivienda debe ser el de facilitar su acceso en especial a jóvenes y mayores.

PROPUESTAS

■ *Construir 1.250 viviendas de protección en la legislatura, el 50% de las viviendas se destinarán al alquiler, a través de la empresa municipal del suelo. El parque público de viviendas de alquiler se destinará preferentemente a menores de 35 años y a mayores de 65.*

- Desde la Oficina de Vivienda, estableceremos ayudas al alquiler para jóvenes y mayores en función de su renta.
- Diseñar un Plan de Rehabilitación de Viviendas, que permita, en colaboración con las demás Administraciones competentes, dotar a todas las viviendas que lo necesiten de estándares de calidad.



■ *Recuperar el Monte de Pozuelo para el libre uso y disfrute de los vecinos, dar los pasos necesarios para que pase a ser de dominio público, incluirlo en el catálogo de montes protectores, y gestionar de forma unificada la masa forestal perteneciente a Pozuelo, Majadahonda y Madrid.*

ESPACIOS NATURALES

Pozuelo se caracteriza por disponer de espacios naturales privilegiados que es necesario proteger para uso y disfrute de los vecinos, como son el Monte Pozuelo, Parque Forestal, Montegancedo, y el acceso a la Casa de Campo.

PROPUESTAS

- Recuperar los Arroyos de Pozuelo, al objeto de conservar la biodiversidad, los niveles hídricos y la salubridad del entorno, cumpliendo la normativa Europea.
- Crear un pasillo verde forestal y rutas verdes que conecten los espacios naturales, como son el Monte de Pozuelo, Montegancedo, el parque Forestal y la Casa de Campo.
- Convocar un referéndum para que los vecinos decidan el uso que quieren dar al Monte de Pozuelo
- Crear un Plan Especial de Protección de los espacios naturales de Pozuelo que garantice el uso y disfrute público del mismo. Crear un catálogo de espacios protegidos.
- Crear centros de interpretación de la naturaleza en todos los espacios naturales de Pozuelo y poner en marcha un plan de formación en colaboración con los centros educativos y universidades.

MEDIO AMBIENTE Y AHORRO ENERGÉTICO

Pozuelo tiene que ser una ciudad con un alto estándar ambiental, limpia y sin ruidos en la que se apueste con firmeza por la implantación del vehículo eléctrico, el ahorro de energía y el ahorro de agua. Nuestra ciudad puede convertirse en un ejemplo para toda España de ciudad sostenible, que avanza hacia la modernidad con el pleno respeto de su medio ambiente.

PROPUESTAS

- Convertir Pozuelo en una ciudad líder en la implantación de vehículo eléctrico, y la progresiva sustitución del parque móvil de la Policía Municipal por coches y motos eléctricas.
- Establecer un Plan de Acción contra el Ruido que se base en un Mapa de Ruido, en especial en aquellas zonas urbanas que sufren impactos superiores a la normativa vigente, entorno Av. Europa, Estación, M- 40 y del Ferrocarril.
- Elaboraremos un Plan de Ahorro Energético, con especial incidencia en el alumbrado público. El Plan incluirá la progresiva utilización de energías renovables en todas las instalaciones municipales hasta alcanzar al menos un 50% al final de la legislatura.
- Establecer un Plan de Limpieza y Recogida de Residuos, que contemple los puntos de recogida y frecuencia para evitar acumulación de suciedad en las calles.

MOVILIDAD

Pozuelo necesita mejorar la movilidad interna, haciendo uso de micro buses eléctricos, y externa del Municipio favoreciendo los desplazamientos a pie, en bicicleta o en transporte público.

PROPUESTAS

■ *Elaborar un Plan de Movilidad que mejore las conexiones dentro de Pozuelo y entre Pozuelo y los núcleos cercanos, como al Hospital Puerta de Hierro de Majadahonda y a Moncloa.*

■ Revisar los sentidos de la circulación por los diversos barrios de Pozuelo y poner en marcha anillos de desplazamiento a pie y en bicicleta, que conecten los espacios educativos, de ocio, deportivos y comerciales.

■ Poner en marcha el servicio de préstamos de bici (bicing) que de servicios a las principales vías del Municipio y que esté dotado de aparcamientos seguros.

■ *Construir un parking para clientes y comerciantes en la Estación, en la zona de Juan XXIII con financiación mixta.*

■ Creación de itinerarios escolares preferentes, para que los alumnos se puedan desplazar de forma seguro a pie o en bicicleta.

■ Subvencionar la tarjeta de transporte a jóvenes de hasta 26 años y a mayores de 65 años, en colaboración con la Comunidad de Madrid.

■ Incrementar los horarios y frecuencia de los autobuses interurbanos en horario laboral y los fines de semana en horario nocturno (Búho).

A close-up, profile view of a woman with long, wavy brown hair and bangs. She is looking to the left and has a pen held between her fingers, resting it against her chin in a thoughtful pose. A red square is overlaid on the right side of her face, containing the text 'Pozuelo Personas' in white. In the background, a man with blonde hair is visible but out of focus.

Pozuelo
Personas

En Pozuelo las personas son protagonistas y el Ayuntamiento tiene que acompañarlas en su esfuerzo durante su ciclo vital, para poder desarrollarse, disfrutar y convivir.

SEGURIDAD

La seguridad es fundamental para convivir en Pozuelo de una manera tranquila y sin sobresaltos, por lo que se debe modernizar, e implantar un modelo cercano, colaborativo y eficaz.

PROPUESTAS

- Creación de un retén de Policía Municipal en el barrio de la Estación.
- Plan Mayor de seguridad para atender a las personas mayores, mas vulnerables al crimen y la exclusión.
- Crear el Consejo Municipal de Seguridad para dar voz a los vecinos, que estará integrado en el Consejo de la Ciudad.
- Plan Joven de seguridad, para escuchar a los jóvenes en los centros educativos y los centros de ocio, estableciendo un programa de agentes tutores.
- Refuerzo del dispositivo de seguridad vial para ordenar el tráfico en las entradas y salida de los centros escolares y centros ocio y de culto.

SERVICIOS SOCIALES

Para garantizar el estado de bienestar es muy importante tener unos servicios sociales eficaces, orientados a las necesidades de las personas, que permitan asignar los recursos disponibles a quienes de veras lo necesitan.

PROPUESTAS

- Poner en marcha un Centro de servicios sociales donde se dé cobertura a todos los equipos que prestan los servicios sociales y apoyar a los equipos de atención temprana. Potenciar el programa de voluntariado como complemento a los servicios sociales.
- Poner en marcha un programa de casas de acogida, pisos tutelados, y residencias para personas mayores en situación de dependencia, mujeres víctimas de la violencia de género, y niños carente de estructura familiar.



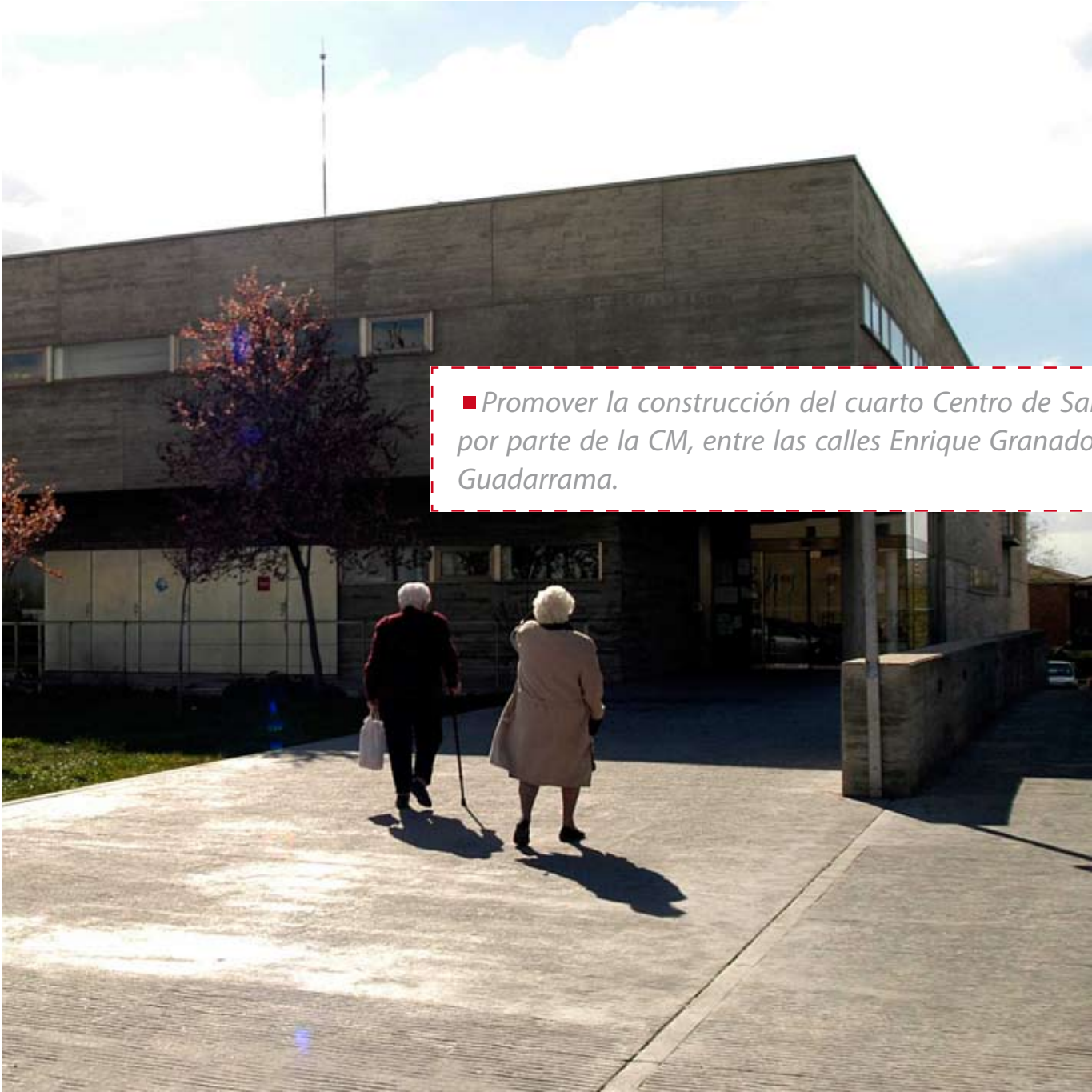
■ *Promover al menos tres escuelas infantiles integradas en la red pública, que tengan como objetivo prioritario la formación integral de los niños.*

EDUCACIÓN

La educación es el primer factor de igualdad de oportunidades y de progreso individual y social. Permite a las personas integrarse en la sociedad desarrollando sus capacidades y responsabilidades. Es imprescindible para garantizar el ejercicio de una ciudadanía democrática y exigente con sus gobernantes. Pozuelo cuenta, además, con universidades en su término municipal, un potencial que nuestra ciudad debe saber aprovechar.

PROPUESTAS

- Convertir Pozuelo en una Ciudad educadora, donde los niños y jóvenes aprendan participando en la vida de la ciudad.
- Ampliar el Programa de escuelas abiertas como centros dinamizadores con horario ampliado, para actividades deportivas, culturales y artísticas.
- Impulsar la creación y control de comedores escolares, incluido los centros de enseñanza secundaria e incrementar las becas municipales de comedor.
- Completar y extender a todos los centros de Primaria y Secundaria los programas de acompañamiento escolar con programas de apoyo y refuerzo para los alumnos.



■ *Promover la construcción del cuarto Centro de Salud por parte de la CM, entre las calles Enrique Granados y Guadarrama.*

SANIDAD

La salud se debe entender de forma integral y se compone de dos momentos distintos, el de la prevención y el de la atención, relacionando los mismos con la calidad de vida de la ciudad.

PROPUESTAS

- Fomentar la prevención mediante participación de los pacientes en la gestión sanitaria (Consejo de la Salud) y el acercamiento a los profesionales de la salud.
- Potenciar el Plan Municipal de Salud, como instrumento básico de la prevención, promoción y educación sanitaria.
- Velar por la calidad y servicios prestados en las dependencias sanitarias, dependientes de la CM, especialmente en el ámbito diagnóstico, la atención temprana, planificación familiar, salud mental, odontología y geriatría.

IGUALDAD Y MUJER

La igualdad es uno de los pilares básicos de la convivencia en una ciudad, por lo que se deben de poner en marcha políticas activas para reducir las desigualdades.

PROPUESTAS

- Desarrollar el Plan de Igualdad de oportunidades entre mujeres y hombres, especialmente en los ámbitos de familia y empleo.
- Poner en marcha un plan integral contra la violencia de género.

ACCESIBILIDAD Y DISCAPACIDAD

Debemos hacer de Pozuelo una ciudad accesible para los discapacitados para que no sean ciudadanos de segunda. Una ciudad libre de trabas y basada en las tecnologías de la información y la participación promoverá la igualdad real entre los vecinos.

PROPUESTAS

- Poner en marcha un Plan de Accesibilidad integral.
- Crear el Foro sobre la discapacidad donde puedan participar todas las asociaciones que se ocupen de esta materia.
- Garantizar que el transporte público sea accesible, y actuar en colaboración con el Ministerio de Fomento en la estación de Pozuelo Estación.
- Poner en marcha un Plan de Integración de los discapacitados.

CICLO VITAL: INFANCIA, JÓVENES, FAMILIA Y MAYORES

A lo largo de la vida de las personas surgen necesidades específicas a cada edad y donde el ayuntamiento puede contribuir a facilitarlas.

INFANCIA

■ *Poner en marcha la Ciudad de la Infancia como lugar de información, juegos, participación y diversión para los niños y las niñas hasta 14 años.*

■ Ampliaremos los parques infantiles y zonas de juego. Mejoraremos su mantenimiento y limpieza.

JÓVENES

■ Ampliar los espacios de ocio alternativo y cultural para los jóvenes, de apertura 24 horas los fines de semana, con especial incidencia en el uso de las expresiones digitales y puntos WIFI gratuitos.

■ Incrementar los horarios del búho los fines de semana y frecuencia, y subvencionar la tarjeta de transporte a jóvenes hasta 26 años.

■ Facilitar su acceso a la vivienda a través de la construcción de vivienda protegida hasta 1250 actuaciones en la legislatura.

FAMILIA

- Poner en marcha políticas de apoyo a las familias, en función de su capacidad económica, tamaño y estructura que permitan la conciliación y la igualdad de oportunidades.

MAYORES

- Poner en marcha la universidad de mayores y el programa del Mayor Activo, para vehicular sus capacidades tanto físicas como intelectuales, de ocio y tiempo libre.

- Poner en marcha la Oficina de atención a los dependientes y Discapacitados, como punto de información y de gestión de las ayudas nacionales, regionales y locales

- Implantación de la “bolsa de la experiencia”, espacio físico y virtual donde los ciudadanos mayores aporten su bagaje de conocimientos y experiencia.

■ *Convertir los actuales Centros de Mayores en espacios de encuentro, ocio, formación y desarrollo de actividades lúdicas y culturales. Estos espacios nuevos serán gestionados por los propios socios.*

- Establecer tarifas reducidas para mayores en todas las actividades de cultura y deporte, así como en el uso de transporte público, tarifa renovable anualmente y ligada al nivel de renta.



Pozuelo
Alegre

Una ciudad alegre significa que las personas puedan disfrutar de los espacios de ocio, deporte y cultura en todas sus dimensiones, de una forma sencilla y adaptada a las necesidades de cada uno.

O C I O

El ocio tiene que ver con aprovechar los espacios públicos, ya sean de gestión privada o pública, con la finalidad de disfrutar de la ciudad en tu tiempo libre.

PROPUESTAS

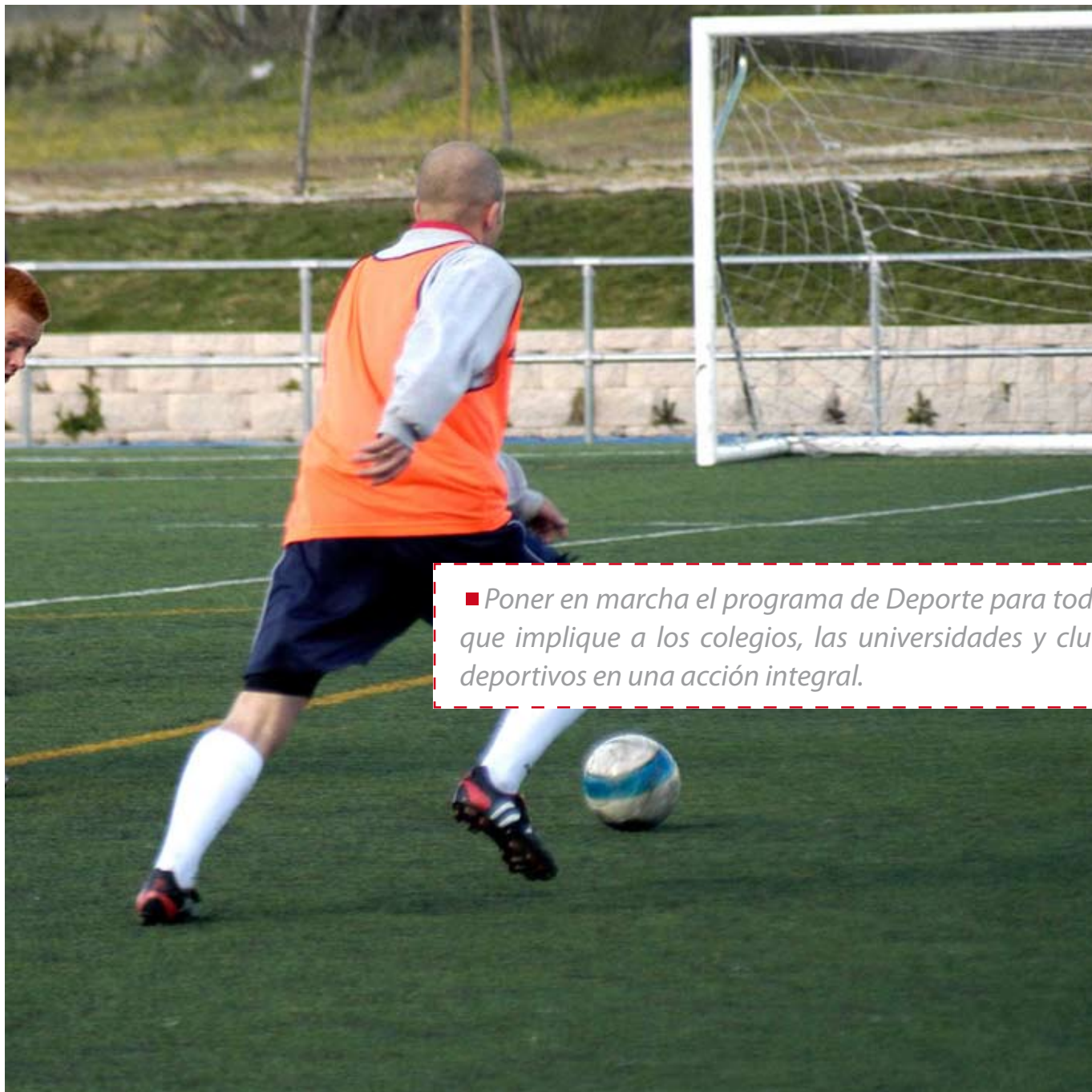
- Poner en marcha la Tarjeta Ciudadana de Pozuelo (TCP), que te permite acceder a los servicios de ocio, deporte y cultura, así como otros concertados con el sector privado a precios reducidos.
- Poner en marcha la red de paseos de Pozuelo, para disfrute de los vecinos en función de su movilidad, y facilitando su acceso mediante transporte público.
- Habilitar un espacio como Casa del Ocio los fines de semana, de encuentro y divertimento para los vecinos.
- Poner en marcha la ruta del ocio en colaboración con el comercio local.

CULTURA

La Cultura es el lenguaje universal que permite a las ciudades expresarse, compartir tradiciones y ampliar las experiencias creativas de la ciudadanía. Apoyar a los jóvenes creadores.

PROPUESTAS

- Poner en marcha Pozuelo Cultural como estrategia transversal, con la finalidad de abrir la cultura a la calle y la ciudadanía, dando protagonismo a las asociaciones culturales de Pozuelo.
- Crear el catálogo de edificios y bienes culturales de Pozuelo, para garantizar su protección y su mantenimiento como patrimonio histórico y cultural, como por ejemplo el Conjunto hidráulico de la Poza, viajes de agua, fuentes, edificios singulares y otros.
- Poner en marcha un Conservatorio. Construir un templo en el Pueblo para uso de las bandas y orquestas.
- *Recuperar las fiestas tradicionales de Pozuelo, creando la Comisión de fiestas y dando protagonismo a las asociaciones y peñas.*
- Poner en marcha la biblioteca municipal de la Avenida de Europa, ubicada en el ESIC. Ampliar los horarios de las bibliotecas.
- Crear el museo de la Ciudad, para preservar nuestra historia y tradiciones, traer el archivo histórico a Pozuelo, y el Museo de Escultura al aire libre.



■ *Poner en marcha el programa de Deporte para tod@s, que implique a los colegios, las universidades y clubes deportivos en una acción integral.*

DEPORTE

El deporte se puede practicar como una actividad física o como medio para que las personas se mantengan activas y saludables. Consideramos el deporte de competición como una actividad transversal de intervención, el Ayuntamiento debe convertirse en el elemento que facilite el deporte a los vecinos.

PROPUESTAS

- Declarar de interés público municipal a los clubes deportivos del Municipio en función de su experiencia, tradición, métodos de trabajo y resultados.
- Integrar el Polideportivo Municipal del Valle de las cañas en el sistema municipal de deportes. Rehabilitar Pradillo, aumentando sus prestaciones y mejorando las instalaciones.
- Apoyar económicamente a nuestros equipos deportivos en función de criterios objetivos como resultados, categorías y número de personas asociadas.
- Utilización del deporte como elemento transversal de intervención en educación, seguridad, juventud, cultura y servicios sociales.
- Poner en marcha un programa de deporte en la calle, habilitando las infraestructuras necesarias.
- Construir un circuito de footing y bicicleta de montaña, un skatepark, y una pista de patinaje sobre ruedas.
- Poner en marcha la escuela de golf municipal.

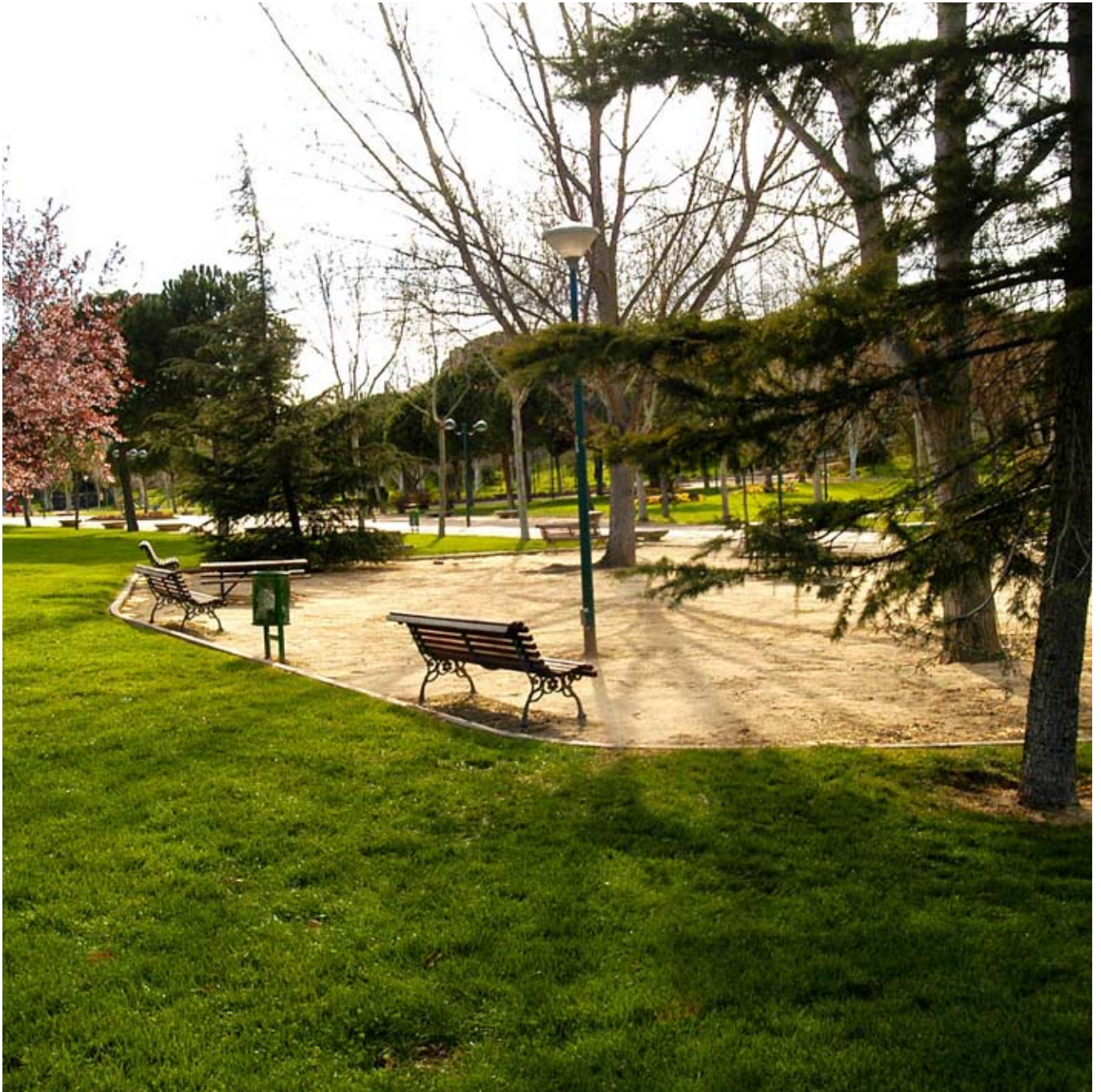
A wide-angle photograph of a modern shopping mall interior. The ceiling is a complex grid of dark, recessed lights, with several large, white, spherical pendant lights hanging from it. The floor is made of large, light-colored tiles with a dark border pattern. On the left, a clothing store window displays several mannequins in various outfits. A woman in a black dress is walking towards the camera. On the right, another clothing store window displays a mannequin in a red shirt and shorts, along with other clothing items. A central concrete pillar is visible in the middle ground.

Pozuelo
Dinámico

Pozuelo es una ciudad de talento y creativa donde la ciudadanía tiene que disfrutar de un comercio de primera calidad y tener la posibilidad de trabajar en su Municipio.

PROPUESTAS

- Poner en marcha un Plan para recuperar la actividad del comercio local, especialmente en la Estación, el Pueblo y la Av. de Europa, en colaboración con las asociaciones de comerciantes.
- Potenciar la marca Pozuelo es Calidad como marca de identidad del comercio local.
- Poner en marcha una lanzadera entre los campus universitarios y los espacios comerciales de lunes a viernes para facilitar su acceso al comercio de Pozuelo.
- Favorecer el despliegue de redes de telecomunicaciones de hasta 100 megas y áreas WIFI y posicionar Pozuelo como un polo de actividad de empresas 2.0.
- Apoyar a los emprendedores y jóvenes empresarios creando espacios de trabajo multidisciplinarios que se puedan alquilar a bajo coste.
- Solucionar los problemas de aparcamiento, construir un parking en la Estación, y dotar las zonas comerciales de franjas horarias gratis para los clientes.
- Establecer Zonas Peatonales Prioritarias los fines de semana y dinamizar los espacios comerciales, con eventos específicos y de temporada.
- Establecer un espacio de innovación empresarial en colaboración de las Universidades y Empresas de Pozuelo para que se creen 5.000 puestos de trabajo.
- Potenciar las escuelas taller y las políticas activas de empleo para facilitar la inserción laboral de jóvenes y parados.





Pozuelo
por Calles

Pozuelo se configura por distintos barrios o distritos, heterogéneos y con particularidades propias, que hacen necesario que se articulen iniciativas concretas para cada zona.

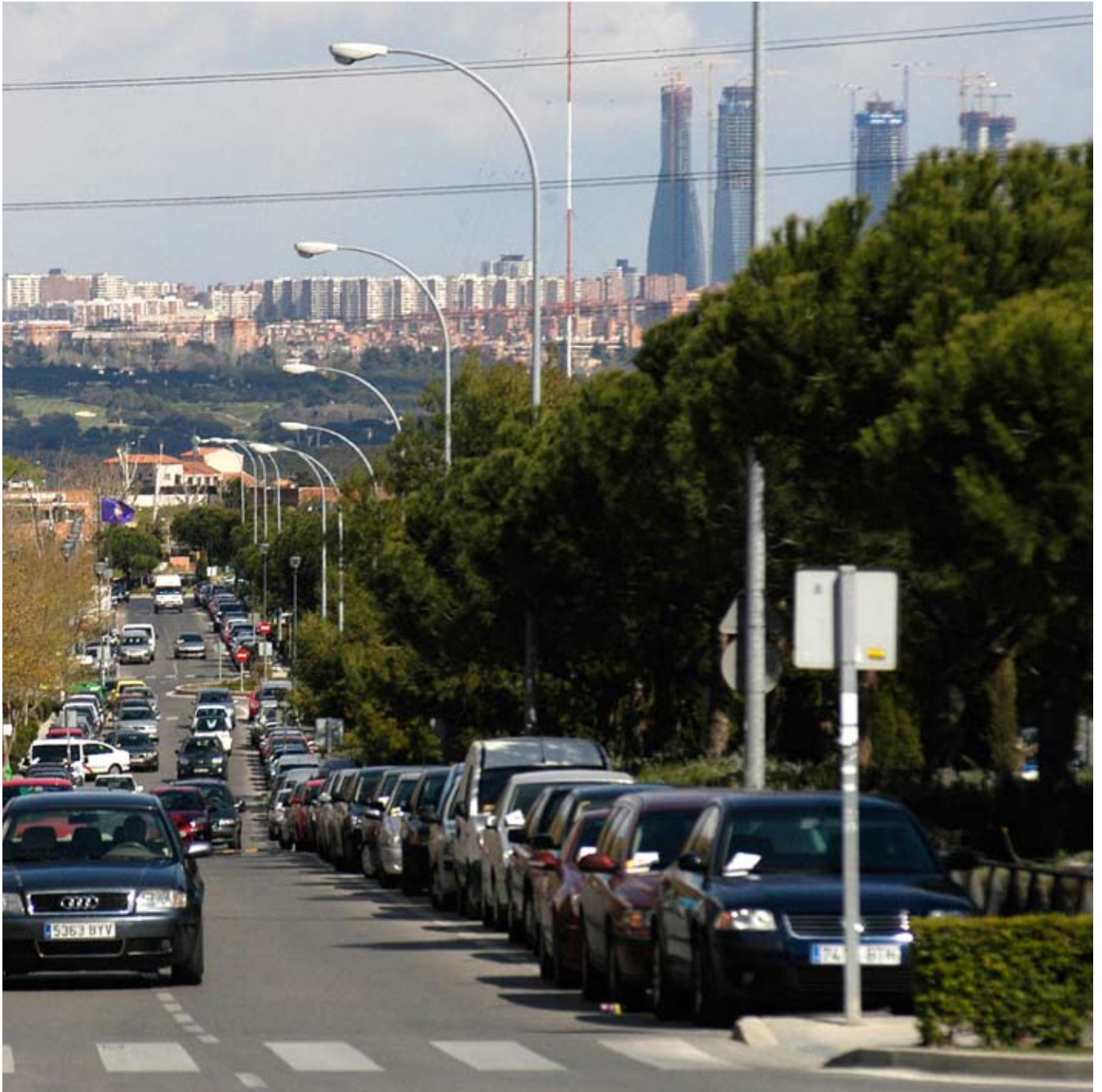


POZUELO ESTACIÓN, POZUELO PUEBLO

Pozuelo Estación y Pozuelo Pueblo son dos zonas tradicionales de Pozuelo con muchas posibilidades que no se ha beneficiado de la acción municipal en los años de gobierno del PP.

PROPUESTAS

- Definir una estrategia Pozuelo Estación y Pueblo 2015 que permita integrar todas las actuaciones para revitalizar la vida social y comercial del barrio.
- Poner en marcha en Estación y Pueblo franjas horarias gratuitas para los clientes en los parkings de iniciativa municipal.
- Mejorar la urbanización de las calles, recuperar aceras y pavimentos, permitiendo un tránsito de los vecinos cómodo y seguro, y que se configure como Zona Peatonal Prioritaria (ZPP), eliminando barreras arquitectónicas.
- Potenciar la seguridad en la zona, aumentando la policía de proximidad.
- Construir un aparcamiento para clientes y comerciantes en la calle Juan XXIII.
- Recuperar la actividad de la Plaza del Padre Vallet, ampliar zonas verdes, arboladas, de descanso y ocio. Construir un Templete en la zona del Pueblo.
- Firmar un convenio de colaboración con Renfe para mejorar el acceso en la estación y recuperar su entorno. Poner en marcha un programa de recuperación de edificios y fachadas.
- Establecer la Estación y Pueblo zonas de acceso como Wifi municipal gratuitas para los vecinos.



LOS ÁNGELES, CABAÑA, HUMERA, AVD. EUROPA, PRADO DE SOMOSAGUAS, ALCARRIAS, COLONIAS Y URBANIZACIONES

Pozuelo se configura por un conjunto de colonias y urbanizaciones que presentan características comunes que requieren de una actuación específica del Ayuntamiento.

PROPUESTAS

- Poner en marcha programas de policía de proximidad para aumentar la visibilidad y mejorar el tiempo de respuesta.
- Crear un centro cívico en la Colonia los Ángeles y La Cabaña que permita acceder a servicios municipales y de ocio y temporada.
- Recuperar aceras y pavimentos y controlar los solares vacíos, para mantenerlos limpios.
- Mantener los espacios de ocio infantil y deporte en óptimas condiciones de uso y aumentar su número, en colaboración con los ayuntamientos limítrofes.
- *Mejorar la movilidad creando nuevas líneas de transporte público de microbuses, con más frecuencia y carriles y pasillos bici y peatonales.*
- Revisar los sentidos de circulación y las medidas de reducción de la velocidad para mejorar su eficacia y reducir el ruido. Regular el tráfico a la entrada y salida de los colegios, y de los centros de ocio y culto. Con especial atención rotonda Av. Bulares con c/ Bellas Artes y c/ Solano (Prado de Somosaguas)
- Habilitar espacios caninos para compensar la pérdida de espacios naturales. Aumentar el servicio de limpieza viaria

